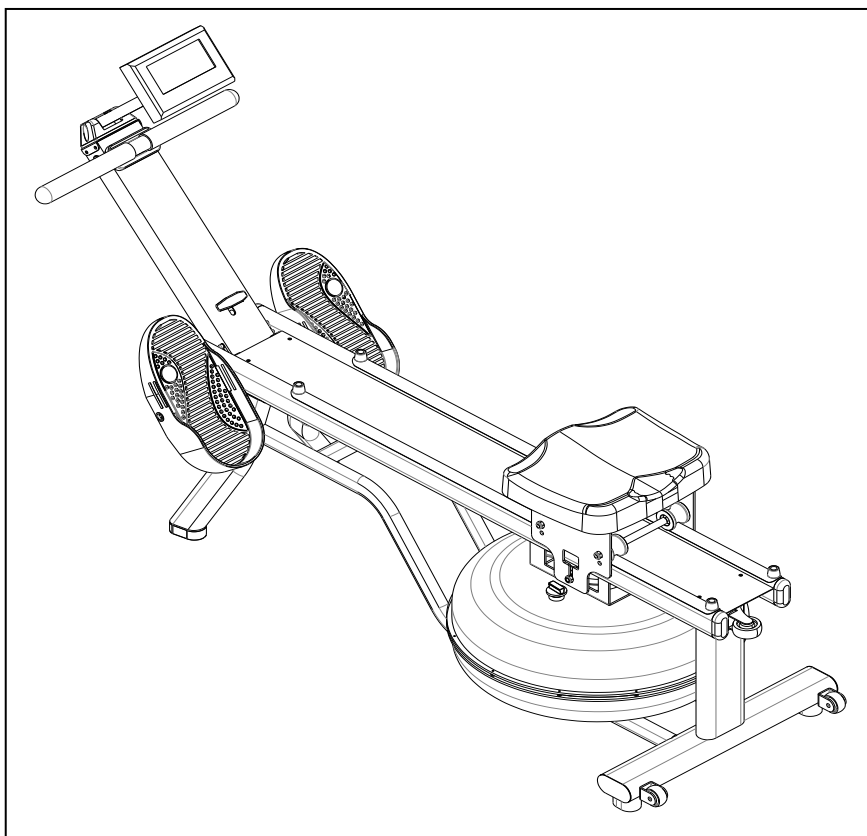


# Remo a Base de água – BF840

## Manual do Usuário



O produto pode variar ligeiramente da foto.



### AVISO

O exercício pode apresentar risco para a saúde. Consulte um médico antes de iniciar qualquer programa de exercícios com este equipamento. Se você se sentir fraco ou tonto, interrompa imediatamente o uso deste equipamento. Podem ocorrer ferimentos se este equipamento não for montado e usado corretamente. Lesões corporais graves também podem ocorrer se todas as instruções não forem seguidas. Mantenha outras pessoas e animais de estimação afastados do equipamento quando em uso. Sempre verifique se todos os parafusos e porcas estão bem apertados antes de cada uso. Siga todas as instruções de segurança neste manual.

#### ATENÇÃO:

O peso de usuário não deve exceder 130 kgs.

## ÍNDICE

Instruções de Segurança.....	2	Diretrizes e Condições.....	16
Antes de Começar.....	4	Aquecimento e Arrefecimento.....	17
Ferramentas.....	5	Desenho de Peças Explodido.....	19
Etiqueta de Cuidado e Aviso.....	6	Lista de Peças.....	20
Instruções de Montagem.....	7	Garantia.....	22
Injetar e Drenar Água.....	11		
Instruções do Painel.....	12		
Armazenamento e Transporte.....	15		

## INSTRUÇÕES DE SEGURANÇA

Consulte seu médico antes de iniciar este programa de exercícios. Isso é especialmente importante se você tem mais de 35 anos, nunca se exercitou antes, está grávida ou sofre de algum problema de saúde. **Este produto é apenas para uso residencial / condomínio.** Não use em aplicativos institucionais ou comerciais. O não cumprimento de todos os avisos e instruções pode resultar em ferimentos e danos materiais.

### ⚠ CUIDADOS

Para reduzir o risco de ferimentos graves, leia as seguintes instruções de segurança antes de usar o remo a base de água.

1. Para reduzir o risco de ferimentos graves, leia as seguintes instruções de segurança antes de usar a máquina de remo com água.
2. Guarde estas instruções e garanta que outros usuários leiam este manual antes de usar a máquina de remo a base de água pela primeira vez.
3. Leia todos os avisos e precauções postados na Máquina de Remo com Água.
4. A Máquina de Remo com Água só deve ser usada após uma revisão completa do Manual do Proprietário. Certifique-se de que esteja devidamente montado e apertado antes de usar.
5. Mantenha crianças e animais de estimação afastados da máquina de remo de água quando estiver em uso.
6. É recomendável que você coloque este equipamento de exercício em um tapete de equipamento em casa.
7. Configure e opere a Máquina de Remo para Água em uma superfície nivelada e sólida. Não posicione a máquina de remo com água em tapetes soltos ou superfícies irregulares.
8. Certifique-se de que haja espaço suficiente disponível para o acesso à máquina de remo e ao redor dela.
9. Antes de usar, inspecione a Máquina de Remo de Água quanto a componentes gastos ou soltos e aperte ou substitua com segurança quaisquer componentes gastos ou soltos antes do uso.
10. Escolha sempre o treino que melhor se ajusta à sua força física e nível de flexibilidade. Conheça seus limites e treine dentro deles. Sempre use o bom senso ao se exercitar.
11. Não use roupas soltas ou penduradas enquanto estiver usando a máquina de remo.
12. Nunca se exercite com os pés descalços ou as meias; use sempre calçados adequados, como correr, caminhar ou tênis de treinamento que se encaixem bem, forneçam apoio para os pés e apresentem solas de borracha antiderrapantes.
13. Tenha cuidado para manter o equilíbrio ao usar, montar, desmontar ou montar a máquina de remo para água, a perda de equilíbrio pode resultar em queda e lesões corporais.
14. Não use o SEAT (36) para mover a máquina de remo de água. O SEAT (36)

se moverá e o SEAT CARRIAGE (10) poderá prender a mão ou os dedos. Ao montar ou separar a unidade, mantenha todas as crianças afastadas e verifique se suas mãos estão livres de qualquer ponto de aperto.

15. A Máquina de Remo de Água não deve ser usada por pessoas com peso acima de 130 kg.

16. A máquina de remo para água deve ser usada apenas por uma pessoa de cada vez.

## ANTES DE COMEÇAR

Obrigado por escolher a Máquina de Remo de Água. Temos muito orgulho em produzir este produto de qualidade e esperamos que ele ofereça muitas horas de exercícios de qualidade para fazer você se sentir melhor, parecer melhor e aproveitar a vida ao máximo.

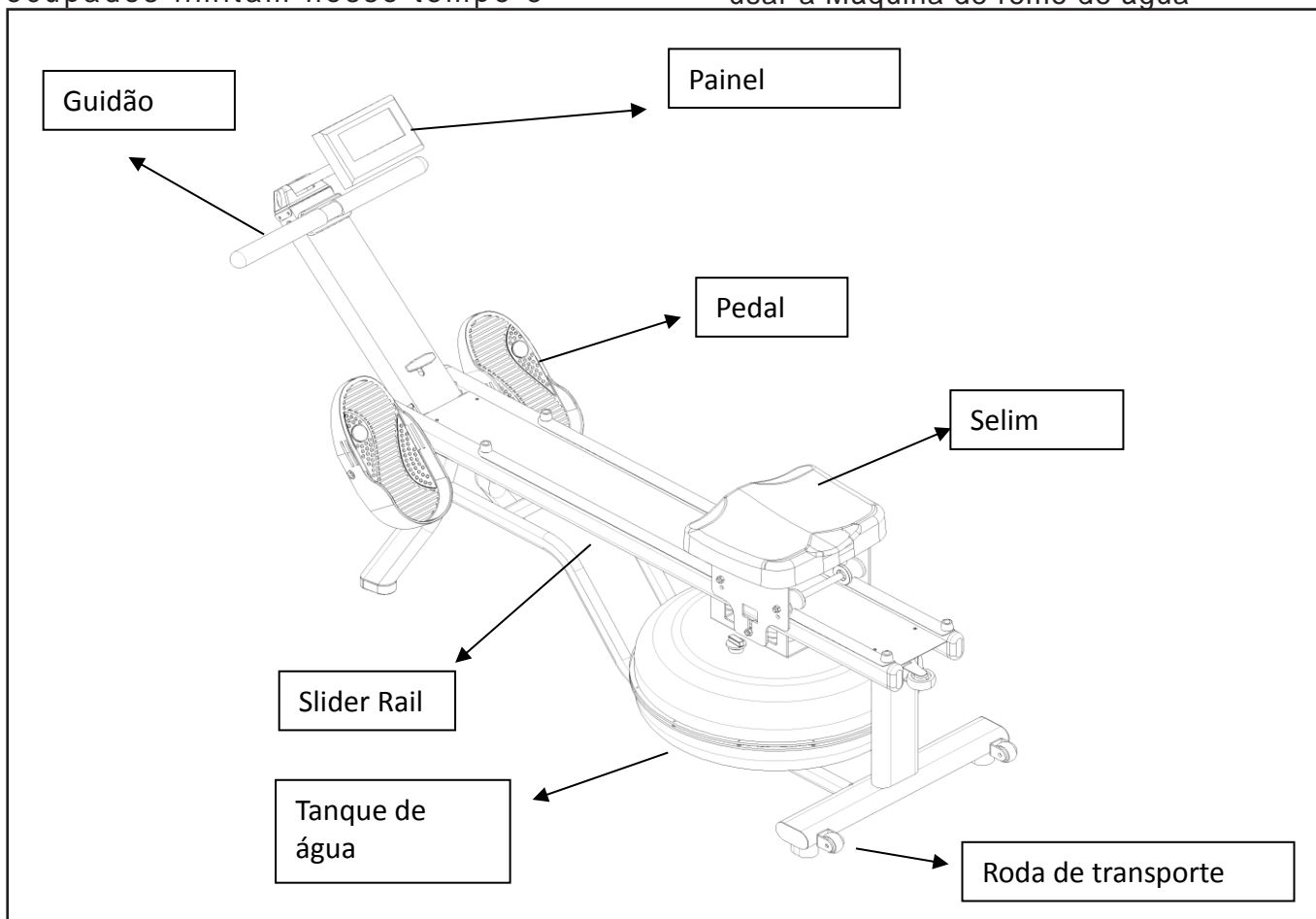
É um fato comprovado que um programa regular de exercícios pode melhorar sua saúde física e mental. Muitas vezes, nossos estilos de vida ocupados limitam nosso tempo e

oportunidade de exercício.

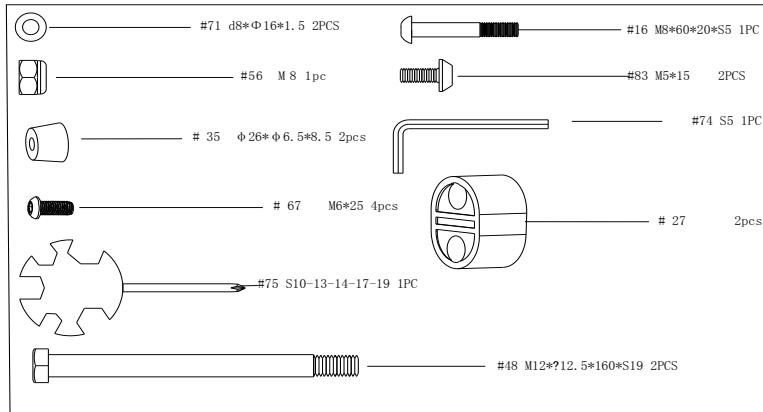
A Máquina de Remo de Água fornece um método simples e conveniente para iniciar sua jornada de moldar o corpo e alcançar um estilo de vida mais feliz e saudável.

Antes de ler mais, revise o desenho abaixo e familiarize-se com as peças rotuladas.

Leia este manual cuidadosamente antes de usar a Máquina de remo de água



# FERRAMENTAS

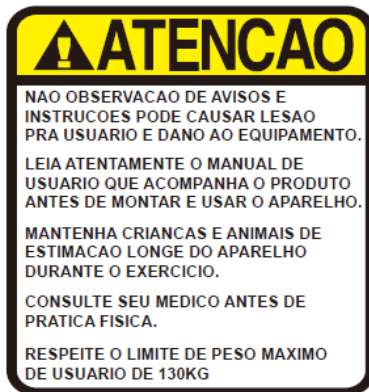


## **ETIQUETAS DE CUIDADO E AVISO DO EQUIPAMENTO**

Esta tabela é fornecida para ajudar a identificar as etiquetas de cuidado e aviso na Máquina de Remo de Água. Reserve um momento para se familiarizar com todos os rótulos de cuidado e aviso.

A etiqueta é maior que o tamanho real

### **■ ETIQUETA DE CUIDADO**



## INSTRUÇÕES DE MONTAGEM

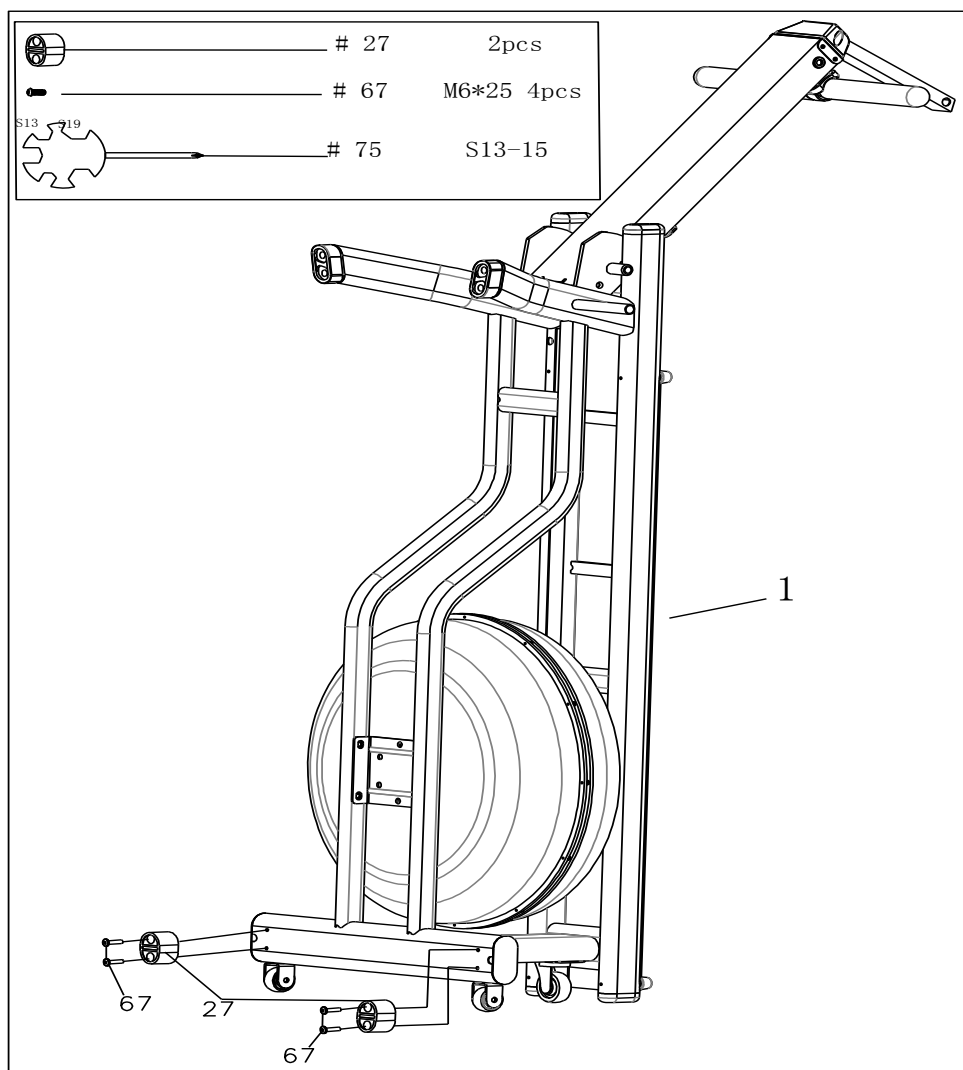
Coloque todas as peças da caixa em uma posição limpa no chão à sua frente. Remova todos os materiais de embalagem da sua área e coloque as costas na caixa. Não descarte os materiais de embalagem até que a montagem esteja concluída. Leia cada etapa cuidadosamente antes de começar.

### PASSO 1

Consulte a imagem, retire todo o quadro principal nº 1 e levante-o.

Encaixe a tampa da extremidade traseira (27) na estrutura principal (1) e depois aperte a tampa da extremidade traseira (27) pelos parafusos M6 \* 25 (67) e chave Allen (75).

NOTA: Aperte completamente os parafusos no final desta etapa.



## INSTRUÇÕES DE MONTAGEM

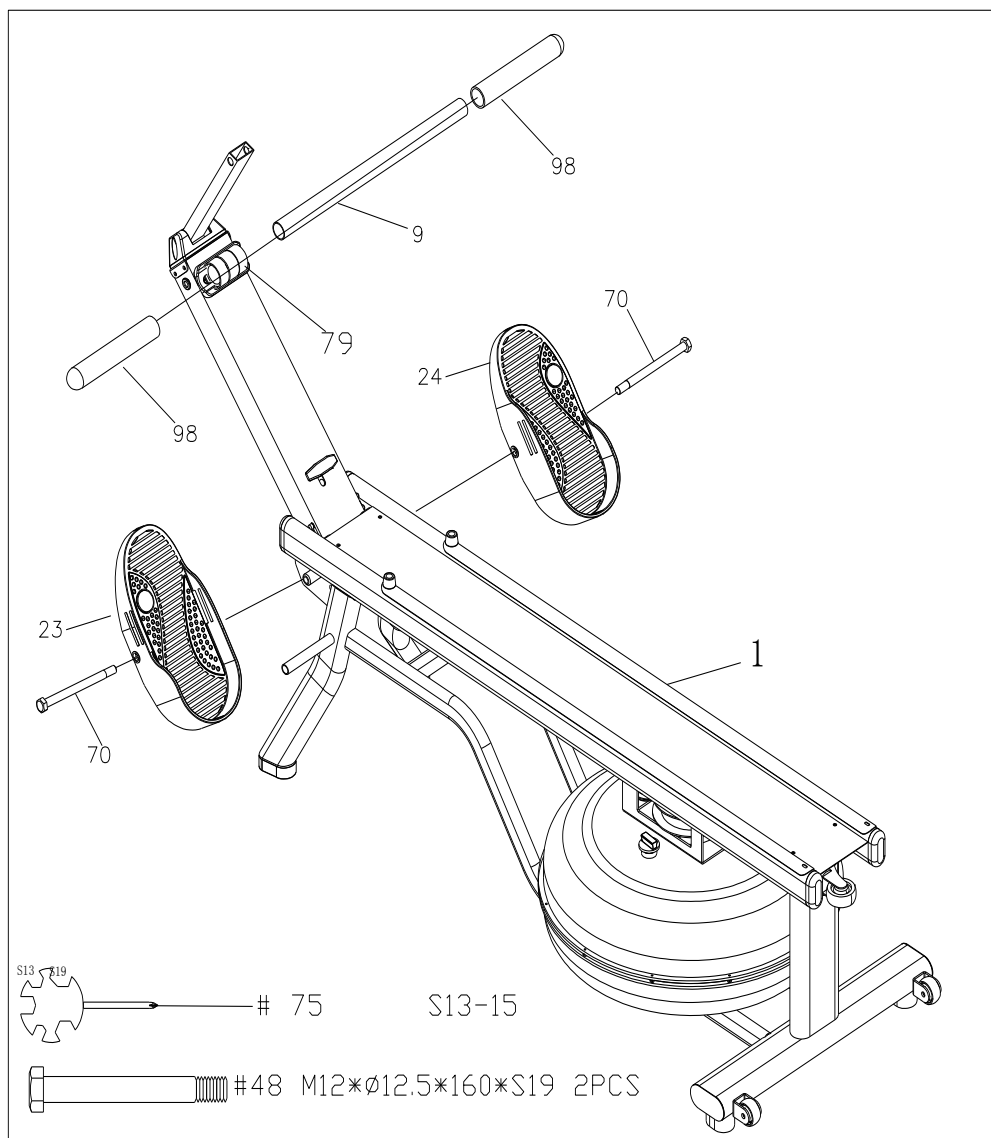
### PASSO 2

Fixe a tampa do pedal esquerdo (23) e a tampa do pedal direito (24) na estrutura principal (1) usando: Parafuso M12X160mm (70) e chave inglesa, S13-S15 (75).

NOTA: Aperte completamente os parafusos no final desta etapa.

Insira o guidão (9) na luva do guidão (79). Deslize a alça de espuma (98) na extremidade saliente do guidão (9).

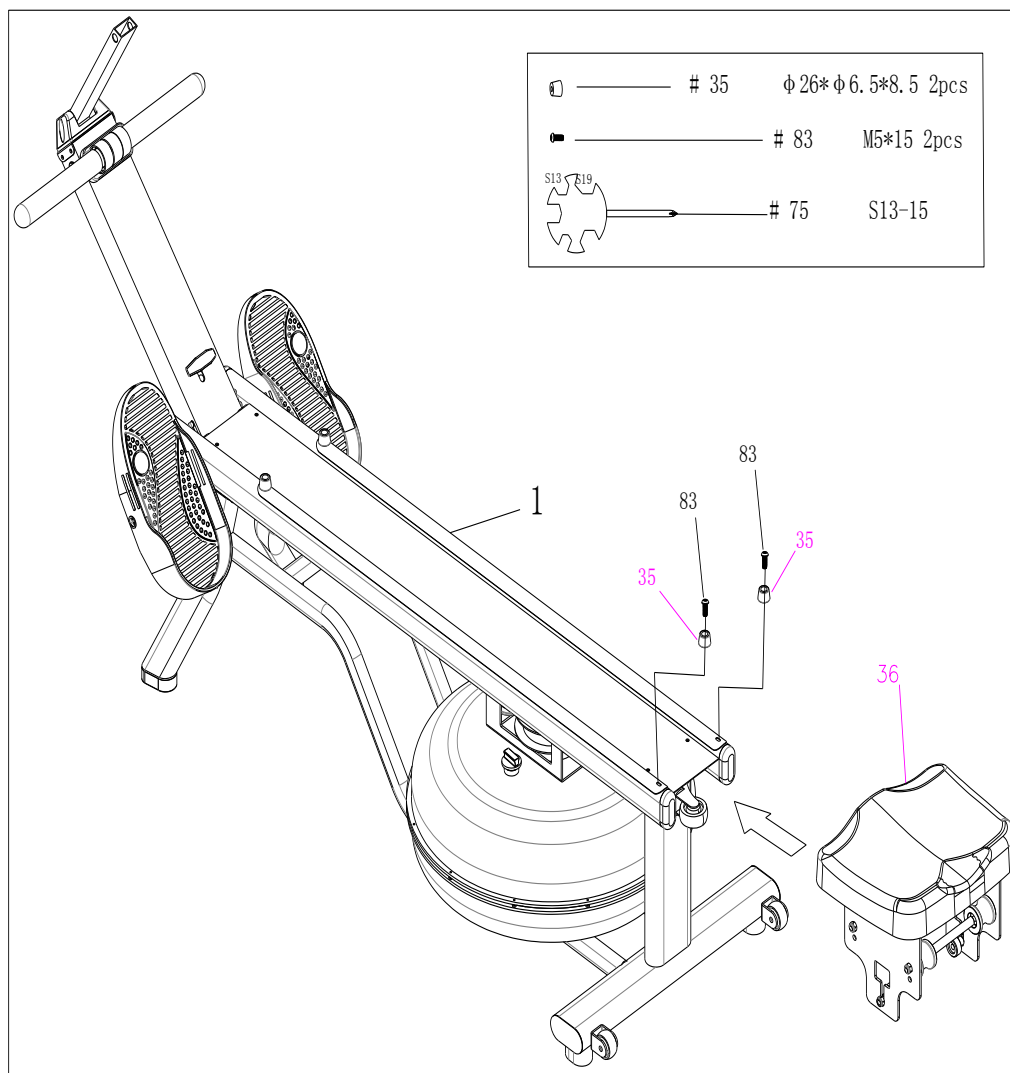
NOTA: Bata levemente em ambos os lados da espuma para encaixá-la fácil.



## INSTRUÇÕES DE MONTAGEM

### ETAPA 3

Deslize o assento (36) pela estrutura principal (1). Adicione o parafuso de cabeça de botão Phillips, M5 \* 16 (83) na almofada (35), depois trave-os na estrutura principal (1) pela chave inglesa, S13-S15 (75).

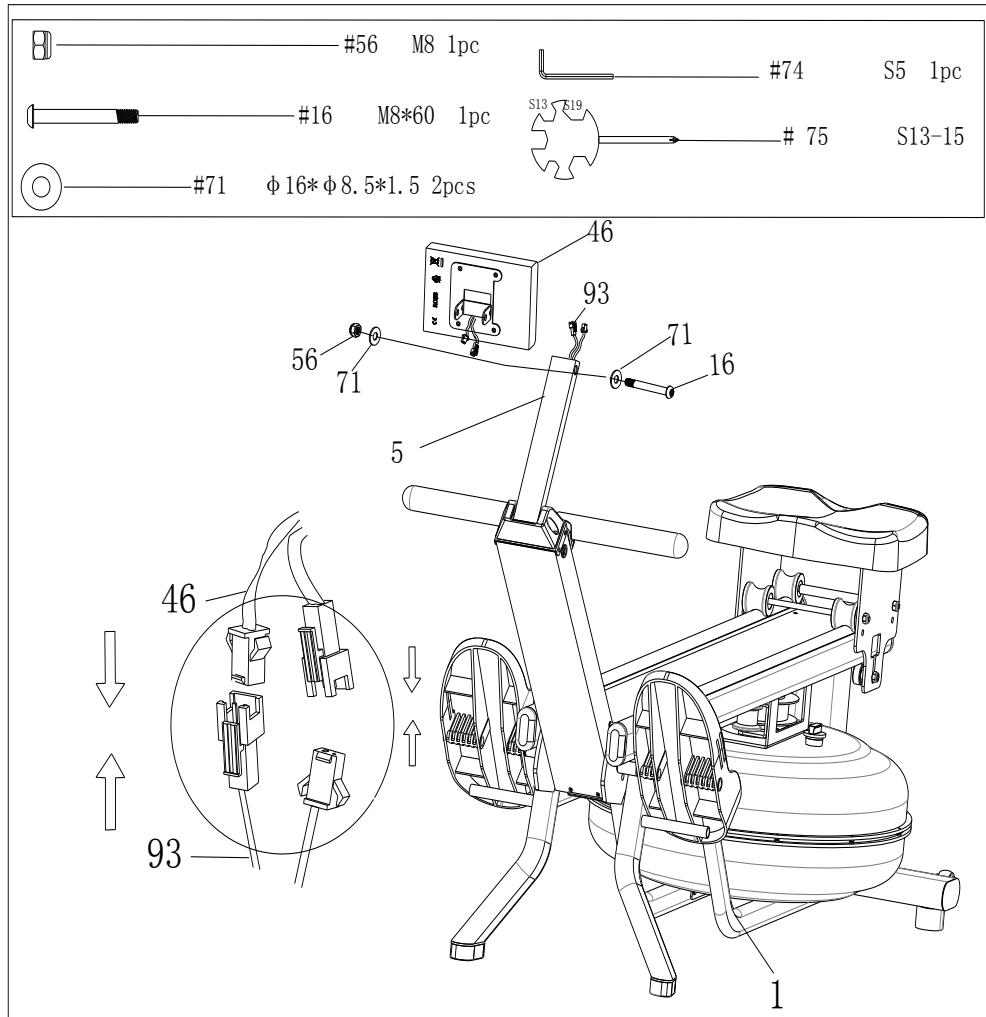


## INSTRUÇÕES DE MONTAGEM

### PASSO 4

Consulte a imagem e conecte o fio do sensor (93) na parte traseira do computador (46) e. Em seguida, coloque Computador (46) no Suporte do computador (5) e mantenha-o nivelado. Conecte-o usando: um parafuso de cabeça de soquete M8 \* 60 \* 20 (16), duas arruela (71) e uma porca de nylon M8 (56).

Nota: Aperte-o até que o monitor possa ser movido para cima e para baixo sem cair



## COMO INJETAR ÁGUA E DRENGEM DO TANQUE

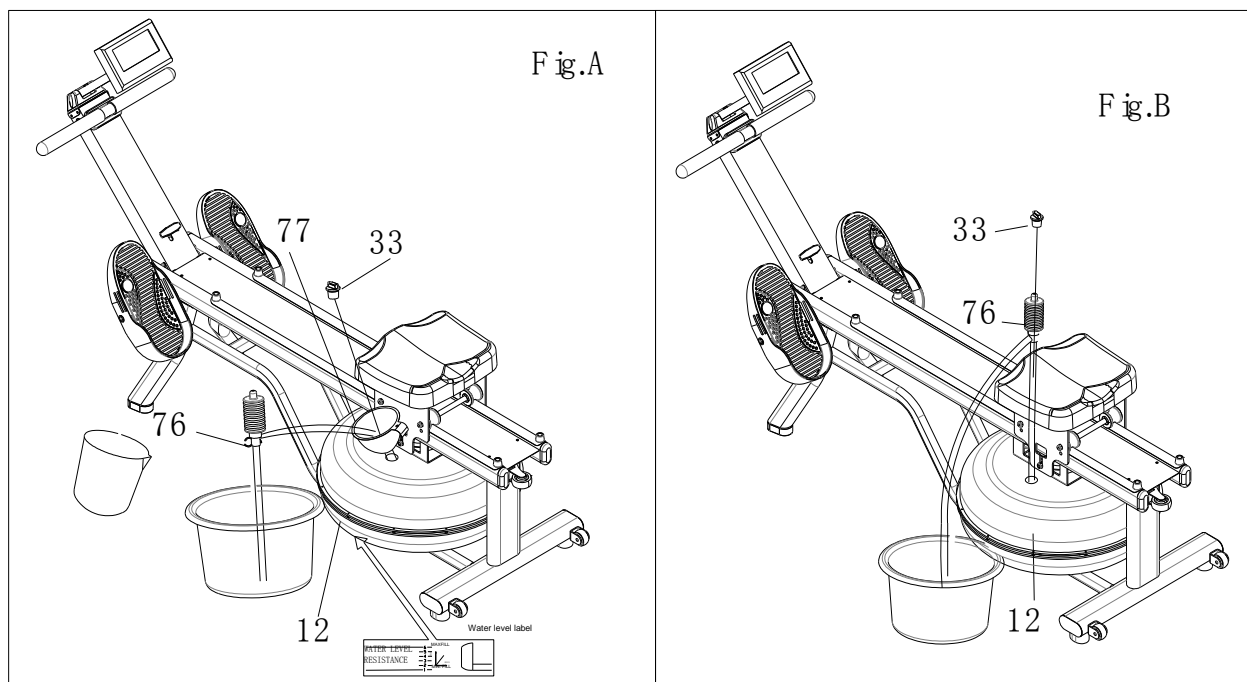
1. Puxe o bujão do tanque nº 33 do tanque de água nº 12.
2. Injeção: Coloque o injetor nº 77 no tanque e use copos ou bomba nº 76 para adicionar água ao tanque. Consulte a observação do nível da água na lateral do tanque para medir a quantidade de água.
3. Drenagem: Primeiro coloque um balde ao lado do remo. Use a bomba nº 76 para drenar a água para o balde.
4. Coloque novamente o plugue do tanque nº 33 no tanque de água nº 12. Use um pano para limpar a água na parte externa do tanque e no remo.

### NOTA:

1. Adicione apenas água da torneira (água corrente) ao tanque e adicione pastilhas de purificação de água (1 acompanha a embalagem). As pastilhas inferiores de purificação de água ou arquivancada danificarão o tanque e o dano não é coberto pela garantia.
2. Adicione pastilhas de purificação de água a cada seis meses ou de acordo com suas necessidades. Substitua a água se a água no tanque estiver turva.
3. Por favor, não recicle a água drenada e descarte-a como água residual.
4. Se não for usar o produto por um longo tempo, drene o tanque antes de levá-lo.

### Observação do nível da água

1. **Consulte a figura A e a observação ao lado do tanque. O nível máximo de água é 6 e NÃO deixe a água exceder o nível máximo de água. Isso pode causar danos ao produto e o dano não é coberto pela garantia.**
2. A resistência depende da quantidade de água no tanque. Nível 1 significa a resistência mais leve e nível 6 significa a resistência mais pesada.



## INSTRUÇÕES DO PAINEL

O monitor em sua máquina de remo com água fornece estatísticas precisas sobre seu desempenho e uma variedade de programas para mantê-lo motivado.

**Botões de função**

Para cima / Para baixo - Pressione para rolar pelas opções disponíveis. Seleção. Para aumentar ou diminuir a configuração.

Enter - Pressione para confirmar sua seleção.

Iniciar / Parar - Pressione para iniciar ou parar o arquivo selecionado.

Programa de treino.

Redefinir - pressione uma vez para retornar ao menu principal, pressione e mantenha pressionado para reiniciar o painel.

Recuperação - Pressione para ativar o "Programa de recuperação"

**Exibição**

Tempo - O tempo decorrido desde o início do treino.

Tempo / 500m - Quanto tempo leva para atingir 500m no seu ritmo atual.

Distância - a distância que você remou até agora.

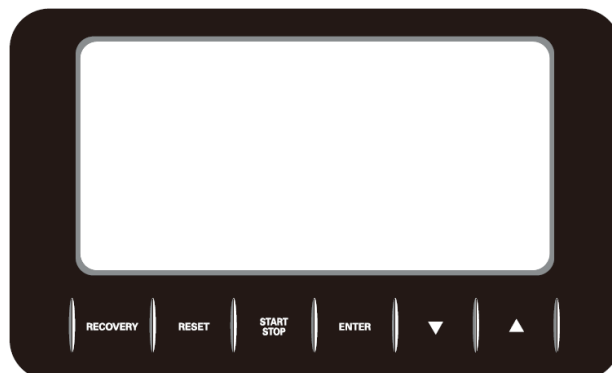
Traços - Sua taxa de traçado atual por minuto.

Total de braçadas - Um total acumulado de quantas braçadas você realizou durante o seu treino atual.

Watts - Sua potência em watts.

Calorias - Uma média das calorias queimadas durante o treino atual.

HRC / Pulse - Sua leitura de pulso será exibida aqui ao usar uma cinta cardíaca compatível.



Usando o seu painel.

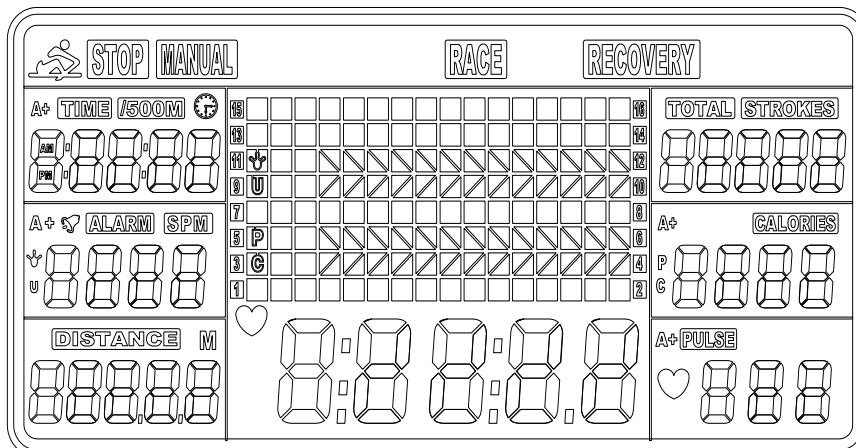
O painel na sua máquina de remo a água requeria 2 pilhas AA. A troca das baterias redefinirá todos as informações do painel.

Não jogue as pilhas na lixeira. Descarte-os no banco de baterias mais próximo.

O computador liga automaticamente quando você dá um toque ou pressiona qualquer botão. Ele mostrará a tela do treino.

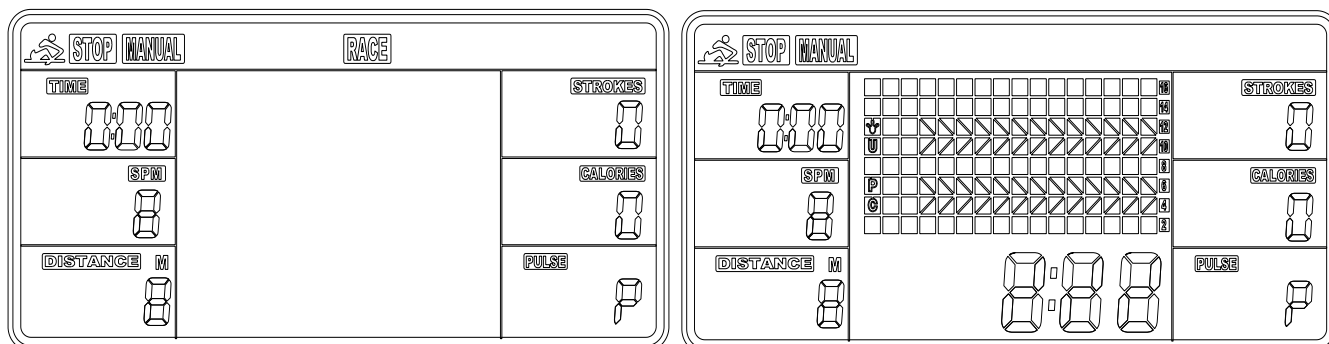
O computador será desligado após 4 minutos de inatividade.

Quando o computador está ligado, ele será exibido no modo esporte:



## INSTRUÇÕES DE PAINEL

Você pode usar os botões para cima / para baixo para rolar pelas opções do programa (Corrida e Manual). Pressione o botão Enter para confirmar sua seleção.



### Modo manual

Este modo permite que você defina um valor alvo para o qual trabalhar. Você pode definir tempo, distância, traços, calorias ou pulso.

A hora piscará primeiro; se você não desejar definir a hora, pressione Enter para ir para o próximo valor. Ou, para definir a hora, use os botões para cima / para baixo até que o tempo necessário seja exibido, pressione Enter para confirmar.

Ao pressionar Enter, você continuará a percorrer as diferentes configurações de valores disponíveis.

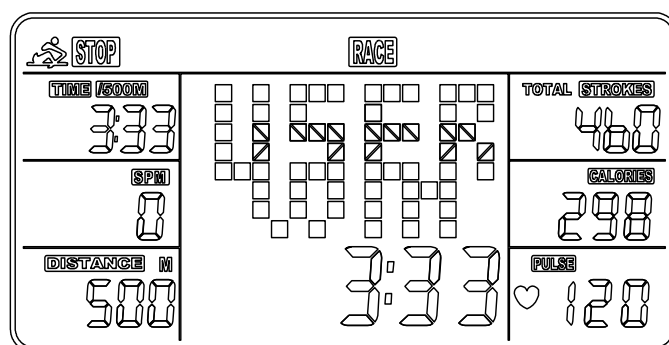
Quando estiver pronto para começar o treino, pressione o botão Iniciar.

L1	L2	L3	L4	L5	L6	L7	L8	L9	L10	L11	L12	L13	L14	L15
8:00	7:30	7:00	6:30	6:00	5:30	5:00	4:30	4:00	3:30	3:00	2:30	2:00	1:30	1:00

O computador piscará L9, use os botões para cima / para baixo para rolar pelos níveis, pressione Enter para confirmar sua seleção. Depois, você pode definir a distância total da corrida usando os botões para cima / para baixo. Pressione o botão Enter e a corrida será exibida no seu computador.

Pressione o botão Iniciar quando estiver pronto para começar sua corrida. O programa terminará quando a distância selecionada for alcançada, pelo usuário ou pelo computador.

No final da corrida, o vencedor será exibido na tela do computador.



Quando a corrida terminar, você pode pressionar start para correr novamente ou pressionar reset para sair.

## **INSTRUÇÕES DE PAINEL**

### Recuperação

Selecione o botão de recuperação durante o treino para ver sua taxa de recuperação da frequência cardíaca.

Quando você pressiona a recuperação, seu treino será interrompido e o tempo contará até 60 segundos. Você não precisará exercitar-se durante esse período. No final dos 60 segundos, o computador exibirá uma taxa de recuperação entre F1 e F6. F1 é uma excelente taxa de recuperação, F6 é uma baixa taxa de recuperação.

Pressione o botão de recuperação novamente para retornar à tela principal

## ARMAZENAMENTO E TRANSPORTE

### Armazenamento e transporte

Para mover o produto, use a roda de transporte no estabilizador traseiro. Levante o suporte frontal da estrutura principal nº 1 para mover o produto. Consulte a ilustração abaixo. Não use o assento nº 36 para mover o produto. O assento nº 36 se moverá e o carro do assento nº 10 pode prender a mão ou os dedos.

Para armazenamento quando não for usar o produto, este produto pode ser levantado para minimizar o tamanho da unidade para armazenamento.

Levantar o estabilizador dianteiro e a almofada na estrutura principal se tornará um ponto de apoio ao levantar o produto. Se o armazenamento durar mais de um mês, drene toda a água antes do armazenamento.

1. Segure o tubo de suporte nº 3 para levantar a estrutura principal e puxe a alça nº 99 de volta para o tubo dobrável nº 3.

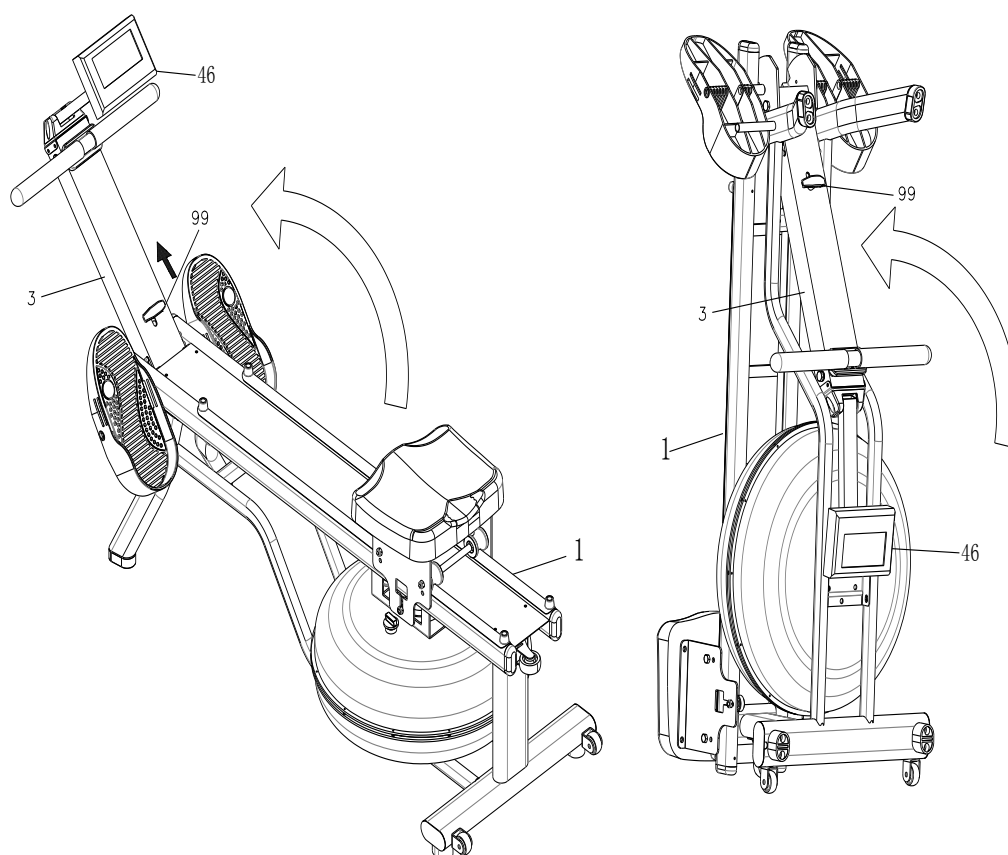
### Aviso:

Esteja ciente de que o computador pode esbarrar em sua cabeça enquanto levanta o produto.

Ao pousar o produto, coloque o tubo de suporte do computador de volta na posição horizontal (consulte a figura à esquerda)

### Aviso:

O assento pode se mover e o carro do assento pode prender sua mão ou dedo. Por favor, preste muita atenção a isso.



## DIRETRIZES E CONDIÇÃO

Como você inicia seu programa de exercícios depende de sua condição física. Se você está ativo há vários anos ou está com excesso de peso, começa pouco e aumenta gradualmente o tempo de treino. Aumente a intensidade do seu treino gradualmente, monitorando sua frequência cardíaca enquanto se exercita.

Lembre-se de seguir estes princípios:

Peça ao seu médico que revise seus programas de treinamento e dieta.

Comece seu programa de treinamento lentamente, com metas realistas definidas por você e seu médico. Aquecer antes de se exercitar e esfriar depois de malhar.

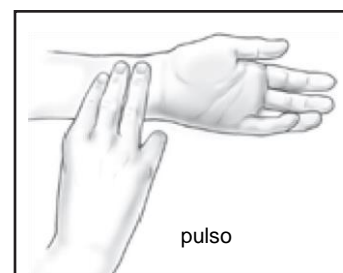
Faça seu pulso periodicamente durante o treino e tente manter-se entre 60% (intensidade mais baixa) e 90% (intensidade mais alta) da sua zona máxima de frequência cardíaca. Comece na intensidade mais baixa e aumente para uma intensidade mais alta à medida que você se torna mais aeróbico.

Se você se sentir tonto ou tonto, deve desacelerar ou parar de se exercitar..

Inicialmente, você poderá exercitar-se dentro da sua zona-alvo por alguns minutos; no entanto, sua capacidade aeróbica melhorará nas próximas seis a oito semanas. É importante andar com calma enquanto se exercita para não se cansar muito rapidamente.

Para determinar se você está se exercitando na intensidade correta, use um monitor de batimentos cardíacos ou a tabela abaixo. Para um exercício aeróbico eficaz, os batimentos cardíacos podem ser mantidos no nível de dados entre 60% e 90% do batimento cardíaco máximo. Se estiver apenas iniciando um programa de exercícios, faça exercícios na extremidade inferior da sua zona alvo de frequência cardíaca. À medida que sua capacidade aeróbica melhora, aumente gradualmente a intensidade do seu treino, aumentando sua frequência cardíaca.

Meça sua frequência cardíaca periodicamente durante o treino, interrompendo o exercício, mas continuando a mover as pernas ou a andar por aí. Coloque dois ou três dedos no pulso e faça uma contagem de batimentos cardíacos de seis segundos. Multiplique os resultados por dez para encontrar a sua frequência cardíaca. Por exemplo, se seu batimento cardíaco de seis segundos é 14, sua frequência cardíaca é de 140 batimentos por minuto. Uma contagem de seis segundos é usada porque sua frequência cardíaca diminui rapidamente quando você para de se exercitar. Ajuste a intensidade do seu exercício até que sua frequência cardíaca esteja no nível adequado.



Zona alvo da frequência cardíaca estimada por idade \*

Era	Zona alvo da frequência cardíaca (55% -90% da frequência cardíaca)	Média Máxima Frequência
20 anos	110-180 batimentos por minuto	200 batidas por
25 anos	107-175 batimentos por minuto	195 batidas por
30 anos	105-171 batimentos por minuto	190 batidas por
35 anos	102-166 batimentos por minuto	185 batidas por
40 anos	99-162 batimentos por minuto	180 batimentos por
45 anos	97-157 batimentos por minuto	175 batidas por
50 anos	94-153 batimentos por minuto	170 batidas por
55 anos	91-148 batimentos por minuto	165 batidas por
60 anos	88-144 batimentos por minuto	160 batidas por
65 anos	85-139 batimentos por minuto	155 batidas por
70 anos	83-135 batimentos por minuto	150 batimentos por

\* Para benefícios do treinamento cardio-respiratório, o Colégio Americano de Medicina Esportiva recomenda se exercitar em uma faixa de frequência cardíaca de 55% a 90% da frequência cardíaca máxima. Para prever a frequência cardíaca máxima, foi utilizada a seguinte fórmula:  $220 - \text{Age} = \text{frequência cardíaca máxima prevista}$

## AQUECIMENTO E ARREFECIMENTO

Um programa de exercícios bem-sucedido consiste em um aquecimento, exercício aeróbico, e um desaquecimento. Fazer todo o programa, pelo menos duas e de preferência três vezes por semana, descansando por um dia entre os treinos. Depois de vários meses, você pode aumentar seus treinos para quatro ou cinco vezes por semana.

### AQUECIMENTO

O objetivo do aquecimento é preparar o seu corpo para o exercício e minimizar lesões. Aqueça-se por dois a cinco minutos antes de musculação ou exercício aeróbico. Realizar atividades que aumentam a sua frequência cardíaca e aquecer os músculos de trabalho. As atividades podem incluir caminhada rápida, corrida, polichinelos, pular corda e correr no mesmo lugar.

### ALONGAMENTO

Alongamento, é realizado enquanto seus músculos estão aquecidos depois de um aquecimento adequado e novamente após a sessão de treinamento aeróbico. Os músculos esticam mais facilmente nessas ocasiões devido à sua temperatura elevada, o que reduz consideravelmente o risco de ferimentos. Alongamentos devem ser realizados de 15 a 30 segundos.



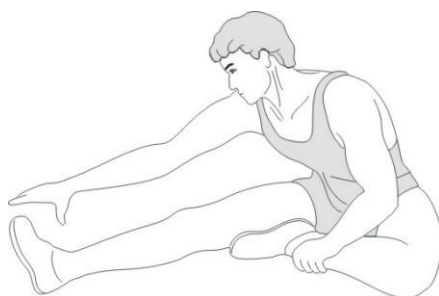
Alongamento Lateral



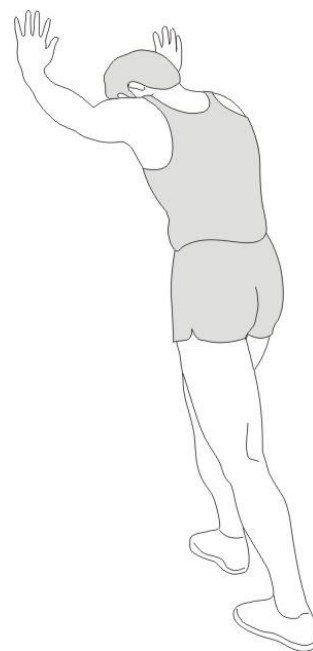
Toque os dedos dos pés.



Coxa



Alongamento



Calcanhares

Lembre-se sempre de verificar com o seu médico antes de iniciar qualquer programa de exercícios.

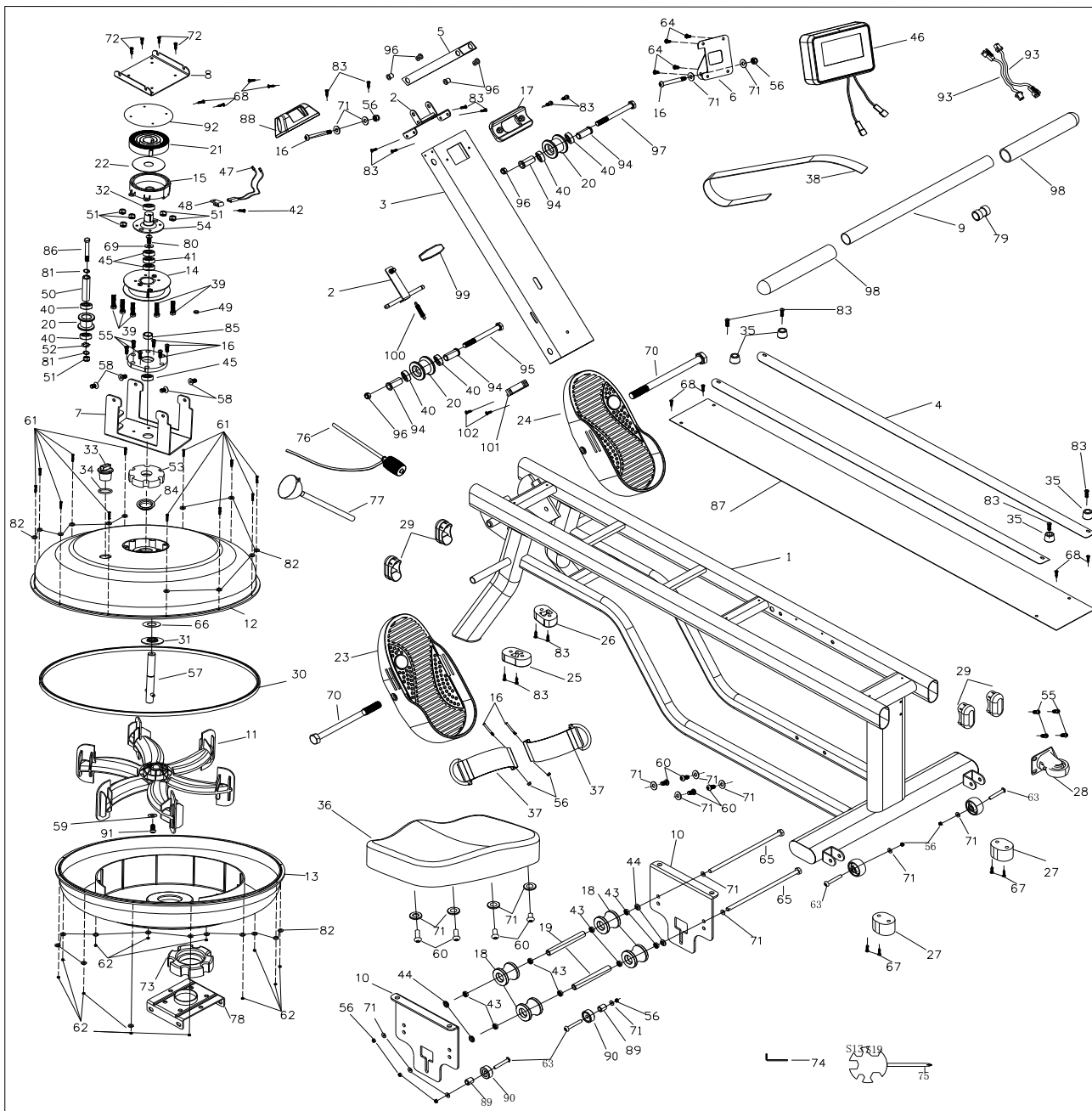
## **ARREFECIMENTO**

A finalidade de arrefecimento é para voltar o corpo ao seu estado normal, em repouso ou no fim de cada sessão de exercício. O arrefecimento adequado diminui lentamente a sua frequência cardíaca e permite que o sangue volte para o coração.

**Lembre-se de sempre consultar seu médico antes de iniciar qualquer programa de exercícios.**

Resfriamento O objetivo do resfriamento é retornar o corpo ao estado de repouso normal ou quase normal no final de cada sessão de exercício. Um resfriamento adequado diminui lentamente sua frequência cardíaca e permite que o sangue retorne ao coração. Seu relaxamento deve incluir os alongamentos listados acima e deve ser completado após cada sessão de treinamento de força.

# DESENHO DE PEÇAS DE EXPLODIDO



## LISTA DE PEÇAS

PARTE	NOME DA PEÇA	QTY
1	Quadro principal	1
2	Suporte de elevação dianteiro	1
3	Levantador dianteiro	1
4	Trilho	2
5	Suporte do computador	1
6	Suporte do computador	1
7	Suporte do tanque de água	1
8	Prato de mola	1
9	Guidão	1
10	Transporte do assento	2
11	Lâmina da ventoínha	1
12	Tanque de água superior	1
13	Tanque de água inferior	1
14	Polia da correia	1
15	Polia	1
16	Parafuso de cabeça de soquete (M8 * 60 * 20)	2
17	Suporte do quiador	1
18	Rolo intermediário	3
19	Haste do eixo	2
20	Polia da correia	3
21	Mola espiral plana	1
22	Placa da polia da correia	1
23	Tampa do pedal esquerdo	1
24	Tampa do pedal direito	1
25	Tampa da extremidade esquerda	1
26	Tampa da extremidade direita	1
27	Tampa traseira	2
28	Roda de transporte	1
29	Pluque Oval	4
30	Anel de vedação do tanque	1
31	Vedação do eixo	1
32	Rolamento (61905)	1
33	Ilhó de enchimento de tanque	1
34	Anel-O	1
35	Almofada	4
36	Assento	1
37	Correia do pedal	2
38	Alça	1
39	Parafuso de cabeça de soquete (M6 * 35 * 15)	5
40	Rolamento (6000)	6
41	Rolamento de sentido único	1
42	Parafuso de cabeça Phillips (ST3.5 * 16)	1
43	Rolamento (608ZZ)	8
44	Casquilho	4
45	Rolamento (69004)	3
46	Computador	1
47	Sensor	1
48	Suporte do sensor	1
49	Maqnético	1
50	Eixo da polia da correia	3
51	Porca de nylon M6	6
52	Arruela da onda	2
53	Algodão	1
54	Mola espiral plana	1
55	Parafuso de cabeça de Soquete (M6*15)	12

## LISTA DE PEÇAS

PARTE #	NOME DA PEÇA	QTD
56	Porca de nylon M8	10
57	Luva inoxidável M8	1
58	Parafuso de cabeça chata (M8 * 15)	4
59	Máquina de lavar	1
60	Parafuso de cabeça de soquete (M8 * 15)	8
61	Parafuso de cabeça de botão, M3 * 20	12
62	Porca de nylon M3	12
63	Parafuso de cabeça de botão, M8 * 40	4
64	Parafuso de cabeça Phillips, M5 * 12	4
65	Parafuso, cabeça de soquete, M8 * 215	2
66	Placa do eixo	1
67	Parafuso de cabeça Phillips, M6 * 25	4
68	Parafuso de cabeça Phillips, ST4.2 * 16	8
69	Máquina de lavar	1
70	Parafuso de cabeça de botão de soquete, M12*160	2
71	Máquina de lavar	38
72	Parafuso autorroscante, ST4.2 * 16	4
73	Suporte de borracha	1
74	Chave Allen, S5	1
75	Chave, S13-S15	1
76	Bomba de sifão	1
77	Dispensador de funil	1
78	Suporte do tanque de água inferior	1
79	Mança do quiador	1
80	Tampão de cabeça de soquete, M8 * 25	1
81	Máquina de lavar	2
82	Arruela Inoxidável, M3	24
83	Parafuso de cabeça Phillips, M5 * 16	16
84	Selo superior	1
85	Espaçador	1
86	Parafusos sextavados, M6 * 55 * 15 * S10	1
87	Prato	1
88	Placa do medidor	1
89	Espaço do rolo do assento	2
90	Rolo de assento	2
91	Parafuso de cabeça de soquete inoxidável, M8 * 25	1
92	Tampa da polia da correia	1
93	Fio do sensor	2
94	Espaçador	4
95	Parafuso sextavado, M10 * 130 * 15	1
96	Porca de nylon sextavada M10	2
97	Parafuso sextavado, M10 * 120 * 15	1
98	Aperto de espuma	2
99	Botão dobrável	1
100	Primavera	1
101	Suporte de borracha	1
102	Parafuso de cabeça Phillips, ST4.2 * 9.5	2

## **GARANTIA**

Nós temos 6 MESES de garantia para toda a máquina. Podemos fornecer as peças sobressalentes GRATUITAS para o seu reparo, se danificado ou quebrado em uso normal. Se destruir a operação deliberada ou incorreta, não somos responsáveis pela garantia. Após o período de garantia, nós também podemos fornecer-lhe as peças e acessórios com preço favorável para o seu reparo. Dentro do período de garantia, nós fornecemos as peças de reposição gratuitas. Se causada por montagem incorreta, uso incorreto ou alteração de falhas de peças, não nos responsabilizamos.

As seguintes informações são necessárias para acionar a garantia:

- Entrar em contato com o estabelecimento onde foi adquirido o produto;
- Sua nota fiscal de compra;
- Imagem da peça danificada;
- Número exato da peça que consta no manual explodido (para envio exato da peça);
- Breve explicação do ocorrido;
- Endereço completo para envio da peça.

Este equipamento é recomendável apenas para uso residencial ou condomínios. Qualquer outra utilização para fins profissionais (academias, box de crossfit, etc.), não nos responsabilizamos.